

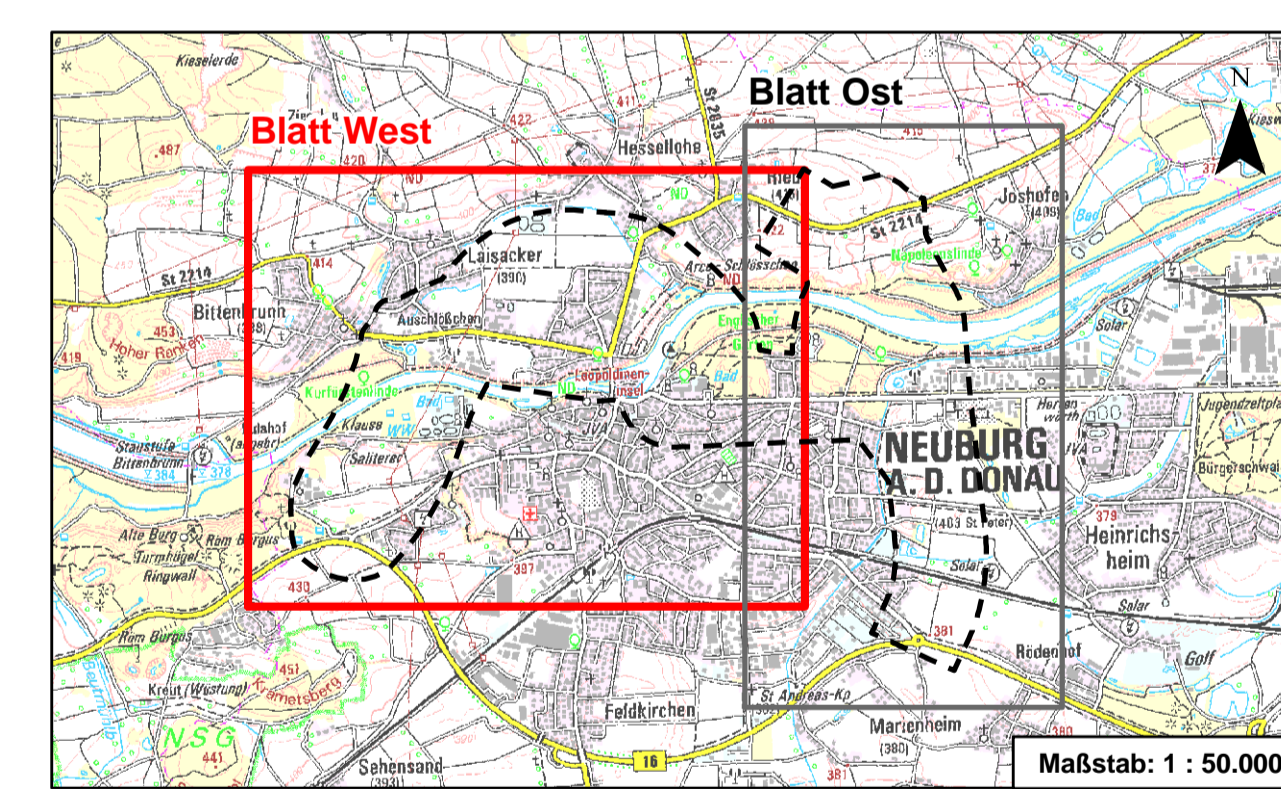
- ### Legende
- Grenze des Untersuchungsraums
 - Bestand**
 - Oberflächengewässer**
 - Fließgewässer: Donau mit Zuflüssen
 - Stilfgewässer: Stillgewässer (Weiher/ Freibad)
 - Wasserschutzgebiet**
 - Trinkwasserschutzgebiet: Zone 1, Zone 2, Zone 3
 - Quellbereich**
 - Quelle
 - Bodentypen**
 - Terrestrische Böden**
 - 2a Fast ausschließlich Braunerde aus Lehm sand (Flugsand; örtlich Lösssand)
 - 3a Fast ausschließlich Pararendzina aus Carbonatschluff (Löss)
 - 4a Überwiegend Parabraunerde und verbreitet Braunerde aus Schluff bis Schluffton (Lösslehm) über Carbonatschluff (Löss)
 - 5 Fast ausschließlich Braunerde aus Schluff bis Schluffton (Lösslehm)
 - 12a Fast ausschließlich Kolluvisol aus Schluff bis Lehm (Kolluvium)
 - Fast ausschließlich Pararendzina aus kiesführendem Carbonatlehm (Flussschluff oder Schwemmsediment) über Carbonatsandkies bis schluffkies (Schotter)
 - 22b Fast ausschließlich Braunerde und Parabraunerde aus kiesführendem Lehm (Deckschicht oder Verwitterungslehm) über Carbonatsand- bis schluffkies (Schotter)
 - 26 Fast ausschließlich Braunerde aus Kiesel lehm (Verwitterungslehm oder Deckschicht) über Lehm kies (Hochterrassenschotter)
 - 49a Fast ausschließlich Pararendzina aus Schluff bis Schluffton, gering verbreitet Schluff sand (Molasse, glimmerreich)
 - 50a Fast ausschließlich Braunerde aus Lehm über Lehm bis Tonschluff (Molasse, glimmerreich), verbreitet mit Hauptlage
 - 56a Bodenkomplex: Fast ausschließlich Syrosem-Rendzina, (Para-)Rendzina und Braunerde, selten Fels aus verschiedenem Ausgangsmaterial an steilen Talhängen
 - 82 Fast ausschließlich Kalkpaternia aus Carbonateisand bis -schluff über Carbonatsand bis -kies (Auensediment, hellgrau)
 - 83a Fast ausschließlich Kalkpaternia aus Carbonateisand bis -schluff über Carbonatsand bis -kies (Auensediment, grau)
 - 84a Fast ausschließlich Kalkpaternia aus Carbonateisand bis -schluff über Carbonatsand bis -kies (Auensediment, braungrau bis graubraun)
 - 8t Fast ausschließlich Braunerde (pseudovergley) aus (grustführendem) Schluff bis Lehm (Gesteine der Kreide, Lösslehm)
 - 90b Vorherrschend Gley-Kalkpaternia, gering verbreitet kalkhaltiger Auengley aus Auensediment mit weitem Bodenspektrum, überwiegend mit fossilem Ah-Horizont)
 - 104 Fast ausschließlich Rendzina, Braunerde-Rendzina u. Terra fusca-Rendzina, selten (flache) Braunerde über terra fusca aus Schutt lehm über Schuttton bis Tonschluff (Carbonatgestein)
 - 105 Fast ausschließlich Braunerde und (flache) Braunerde über Terra fusca aus (skelettführendem) Schluff bis Ton (Deckschicht) über Lehm- bis Ton(schluff) (Carbonatgestein)
 - Hydromorphe mineralische Böden**
 - 64b Vorherrschend kalkhaltiger Gley, ger. verbreitet kalkhaltiger Humusgley aus Schluff bis Lehm (Flussschluff) über Carbonatsandkies (Schotter), gering verbreitet aus Talsediment
 - 65b Fast ausschließlich Gley und Braunerde-Gley aus Lehm sand bis Lehm (Talsediment), im Untergrund carbonathaltig
 - 76b Bodenkomplex: Gleye und andere grundwasserbeeinflusste Böden aus (skelettführendem) Schluff bis Lehm, selten aus Ton (Talsediment)
 - Wasserfläche**
 - 998 Gewässer
 - Angaben zur Geomorphologie**
 - Terrassen- und Erosionskante
 - Niederterrasse (hochwürmzeitlich)
 - Terrassen- oder Erosionskante, hoch- bis spätwürmzeitlich (jüngere Postglazialterrasse)
 - Hochterrasse (Ältere bis mittlere Postglazialterrasse)
 - Grundwasserbeeinflusste Böden mit Biotopfunktion/ -potenzial**
 - Böden mit besonderer Bedeutung für die Entwicklung besonderer Biotope
 - Trocken- bzw. Magerstandort (nach Vegetationskartierung)
 - Feuch- bzw. Nassstandort (nach Vegetationskartierung)
 - Grundwassernaher Standort (Talbereich Donau/ Längenmühlbach, Alter Längenmühlbach, Gießgraben)
 - Geodaten des Bay. Landesamts für Umwelt - Wassersensibler Bereich
 - Raumnutzungen und Vorbelastungen**
 - Siedlungs- und Gewerbefläche (gemäß FNP)
 - Verkehrsfläche - Straßen und Wege (gemäß FNP)
 - Verkehrsfläche - Bahnanlage (gemäß FNP)
 - Vorbelastungen**
 - Lineare Hauptemissionsquelle

- ### Fortsetzung Legende
- Konflikte Fläche, Boden und Wasser**
 - Wirkszenen und Auswirkungen des Vorhabens - Boden und Wasser**
 - Straßenbaumaßnahmen und Wirkzonen**
 - Technische Planung der Planfälle
 - Baubedingte Flächeninanspruchnahme (Baufelder)
 - Auswirkungen durch anlagebedingte Flächeninanspruchnahme**
 - Dauerhafter Flächenverlust durch Versiegelung/ Überbauung mit sonstigen Straßennebenflächen (Böschungen, Entwässerungsmulden) (S2035 - Ortsumfahrung Neuburg an der Donau mit 2. Donaubrücke)
 - Dauerhafte Überbauung mit Donaubrücke
 - Auswirkungen durch baubedingte Flächeninanspruchnahme**
 - Temporäre Flächeninanspruchnahme (Baufeld)
 - Auswirkungen auf Boden**
 - Funktionsverlust von Böden und bodenlebender Tierarten: Funktionsverlust im Bereich neu versiegelter Flächen
 - Funktionsbeeinträchtigung von Böden und bodenlebender Tierarten: Temporäre Beeinträchtigung von Böden im Bereich der Baufelder durch Bodenabrtrag
 - Beeinträchtigung von Böden im Bereich neuer Straßenböschungen
 - Auswirkungen auf Grundwasser**
 - Funktionsbeeinträchtigung von Grundwasser: Potenzielle Beeinträchtigung von Grundwasser durch Trassenführung im Bereich des Trinkwasserschutzgebietes
 - Auswirkungen auf Oberflächengewässer**
 - Funktionsverlust von Gewässerlebensräumen: nicht gegeben
 - Funktionsbeeinträchtigung von Gewässerlebensräumen: nicht gegeben
 - Konfliktschwerpunkt**
 - B1 Konfliktnummer Boden: Eingriff in Böden durch Neuversiegelung
 - W1 Konfliktnummer Wasser: Trassenführung durch Trinkwasserschutzgebiet
 - Fl1 Konfliktnummer Fläche: nicht gegeben
 - Sonstiges**
 - Flurgrenzen

Quelle Umweltdaten:
 - Naturschutzverwaltung
 - Eigene Erhebungen
 - Wolfgang Weinzierl Landschaftsarchitekten GmbH, Parkstraße 10, 85051 Ingolstadt
 - Flora und Fauna Partnerschaft, Bodenvorstraße 18a, 93055 Regensburg
 - Stadt Neuburg an der Donau, Flächennutzungsplan (FNP)
 - FFH Managementpläne FFH-Gebiet 7232-301 "Donau mit Jura-Hängen zwischen Leitheim und Neuburg" und 7233-372 "Donauauen mit Geröllinger Eichenwald"
 - Übersichtsbodenkarte 1 : 25.000, Blatt 7232 Burghelm Nord und Blatt 7233 Neuburg a. d. Donau

Datenquelle: © Stadt Neuburg an der Donau, Straßenbauamt Ingolstadt
 Geobasisdaten: © Bayerische Vermessungsverwaltung, www.geodaten.bayern.de
 Darstellung der Flurkarte als Eigentumsnachweis nicht geeignet

Koordinatensystem: UTM ETRS89 / UTM Zone 32N
 Höhensystem:



Index	Änderung	geänd. am	Name	gepr. am	Name
Vorhaben: S2035 - Ortsumfahrung Neuburg an der Donau mit 2. Donaubrücke			Projekt-Nr.: ea-ND-001.01		
Landkreis: Neuburg-Schrobenhausen Stadt: Neuburg a. d. Donau			Unterlage: 19.1.2		
Maßstab: 1 : 5.000			Plan-Nr.: U 22-1		
Vorhabensträger: Stadt Neuburg an der Donau, Stadtbaumeister, Amalienstraße A 54, 86633 Neuburg an der Donau			Entwurfsverfasser: Dr. Blasy - Dr. Overland, Bestende Ingenieure GmbH & Co. KG, Moosstraße 3, 82279 Esching am Ammersee		
Datum			25.06.2021		
Unterschrift					